



FILM
COLOR
THEORY

.....

การใช้สีต้องมาจากความเข้าใจที่สมบูรณ์ของเรื่องราวและวิธีการบอกเล่า
สีสามารถให้รูปลักษณะที่สมจริงหรือไม่จริงขึ้นอยู่กับรูปแบบของการเล่าเรื่อง



The Umbrellas of Cherbourg (1964)

ตัวอย่างเช่น มิวสิควิดีโอ เป็นรูปแบบหนึ่งของการเล่าเรื่องดนตรีซึ่งสามารถใช้
สีให้เข้ากับทำนองเพลงและเนื้อหา



Mia Doi Todd "Open Your Heart" - directed by Michel Gondry

สีเป็นส่วนสำคัญในชีวิตประจำวันของเรา มันช่วยให้เราสามารถประมวลผล
ทำความเข้าใจและเกี่ยวข้องกับประสาทสัมผัส รวมถึงภาพยนตร์และสื่อที่ใช้
ภาพ ซึ่งลักษณะของแสงและเวลาที่ถูกกระทบโดยตรงและโดยอ้อมมีผลต่อ
อารมณ์ของเรา



สำหรับนักสร้างภาพยนตร์ การใช้สีเป็นส่วนสำคัญในการสื่อสารภาษาภาพ
ของเรื่องราวให้ผู้ชมเห็น



บทนี้มีวัตถุประสงค์เพื่อช่วยให้คุณเริ่มคิดเกี่ยวกับสีและพื้นผิว ในแบบที่แตกต่างกัน และเพื่อให้คุณตระหนักว่าจังหวะที่ถูกต้อง ในการเล่าเรื่องและอารมณ์ของตัวภาพยนตร์นั้นมีการเชื่อมต่อทางอารมณ์และมีความสัมพันธ์ลึกซึ้งซึ่งเกี่ยวข้องกับเวลา



การเปลี่ยนสีอย่างน่าทึ่งและสีที่เหนือจริงสามารถดึงดูดความสนใจและมอบประสบการณ์ที่รวดเร็วยิ่งขึ้น



Pleasantville, Gary Ross, 1998

การใช้งานของสี

สีสามารถนำมาใช้เป็นเครื่องมือได้อย่างเรียบง่าย ในขั้นพื้นฐานคือการเลียนแบบแสงและความรู้สึกของความเป็นจริง และวิธีการที่ซับซ้อนคือการสร้างอารมณ์ที่เหนือจริงดูจภาพฝัน



Tears of the Black Tiger, 2000

การใช้สื่ออย่างฉลาดในเรื่องราวช่วยเพิ่มอารมณ์ สร้างประสบการณ์และความทรงจำแก่ผู้ชม มันจึงเป็นเครื่องมือหลักในการสร้างภาพในภาพยนตร์ โดยการใช้ภาษาภาพในการเล่าเรื่อง เพราะฉะนั้นผู้ออกแบบงานสร้าง ผู้กำกับภาพและผู้กำกับภาพยนตร์ควรมีความเข้าใจในทฤษฎีสีและพื้นผิวเพื่อการสร้างงานและถ่ายทอดชิ้นงานอย่างมีศิลปะ ลึกซึ้ง





การนำสีไปประยุกต์
ใช้ในงานภาพยนตร์

- ❖ สภาพแวดล้อมหรือสิ่งที่ปรากฏใน ภาพยนตร์ ทั้งฉากหลัง สิ่งประกอบฉาก มักสร้างสรรค์หรือตกแต่งได้ การเลือก ใช้สีใน ภาพยนตร์จึงเป็นสิ่งที่ควบคุมได้
- ❖ ผู้สร้างต้องคำนึงถึงและจัดการอย่างพิถีพิถันเสมอ สีใดที่ที่ขัดแย้งหรือรบกวนเฟรมภาพต้องกำจัดออก เพื่อให้ได้ภาพที่สวยงาม สื่อความหมาย ดึงอารมณ์ของผู้ชมได้ตลอดจนจบ



- ❖ การใช้สีในภาพยนตร์มีความคล้ายคลึงกับการใช้สีในภาพถ่าย แต่เนื่องจากภาพยนตร์มีการเคลื่อนไหว เกิดความต่อเนื่อง มีการตัดภาพเข้าหากันจากมุมมองอื่น จึงต้องระวางการใช้สีมากกว่า





Chungking Express, 1994

เมื่อผู้แสดงเคลื่อนไหวหรือเดินทางไป
ยัง ตำแหน่งต่างๆ ในฉาก สีของเครื่อง
แต่งกาย และสีของฉาก (ผนัง
วอลเปเปอร์ โซฟา เก้าอี้ ฯลฯ) ควรอยู่ใน
ในเกณฑ์ที่เป็นสีกลมกลืน หรือ เข้ากัน



The Stranger Things, 2016-present

หากผู้แสดงเคลื่อนที่ไปตำแหน่งอื่น
ต่อหรือพบกับ กลุ่มคนที่มีเครื่อง
แต่งกายสีสันท่างๆกัน จำเป็นต้อง
พิจารณาว่าเครื่องแต่งกายดังกล่าว
ยังเหมาะสม กลมกลืนอยู่หรือไม่



Lorem Ipsum Dolor

โดยเฉพาะเมื่อเขา/เธอ พูดคุยกับตัวละครอื่นๆ ตัวต่อตัว สีเสื้อผ้าของทั้งสองจะส่งผลต่อการมองเห็น รวมถึงฉากหลังและสิ่งประกอบฉากทั้งหมด ซึ่งไม่ควรมีสีใดโดดเด่นหรือเด่นกว่าตัวละครหลัก เพราะจะทำให้ความสนใจของผู้ชมเปลี่ยนไป

- ❖ อย่างไรก็ตาม ในบางครั้งผู้สร้าง ก็ตั้งใจทำลายความกลมกลืนดังกล่าว โดยมีจุดมุ่งหมายบางประการ
- ❖ เช่น แทนสัญลักษณ์ทางการเมือง ศาสนา ระบบการปกครอง, สะท้อนภาวะในจิตใจบางช่วงของตัวละคร



❖ Hero, 2002



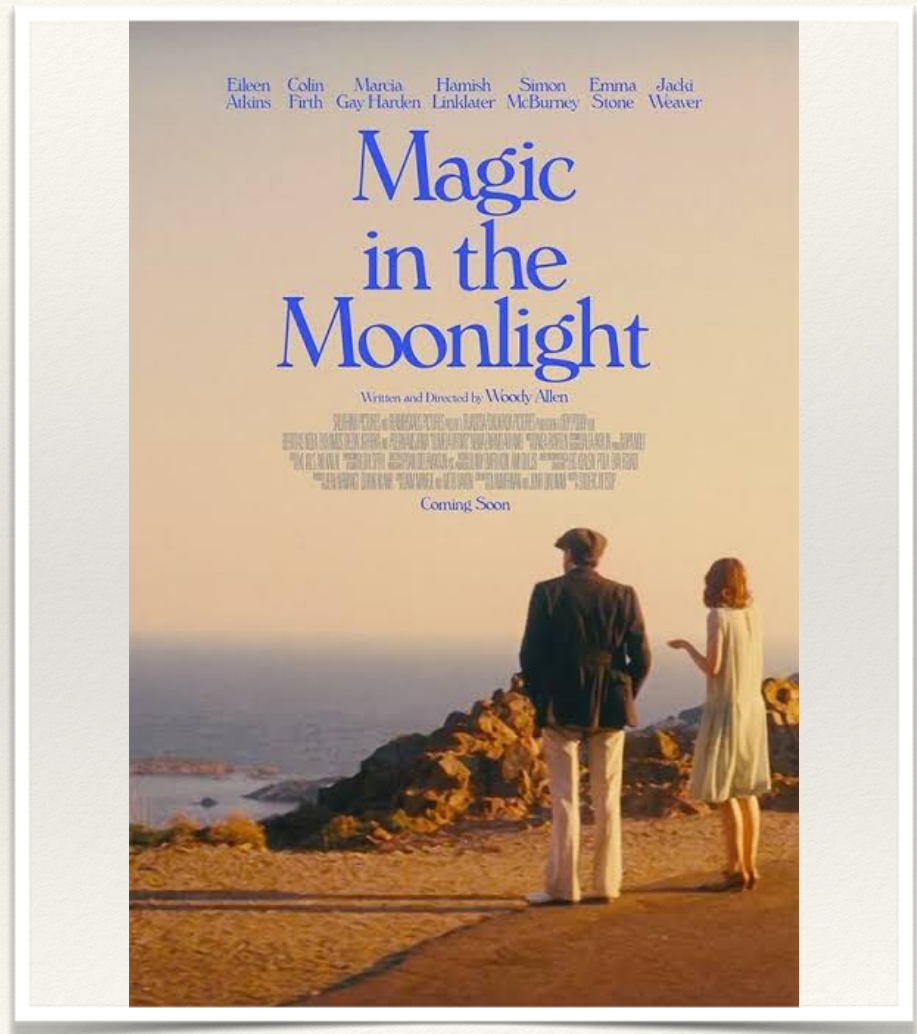
la la land, 2016

ตัวอย่างของการทำลายความ
กลมกลืน เช่นการใช้คู่สีตรงข้าม

ภาพรวมของฉาก ซีควนส์ หรือภาพยนตร์ทั้งเรื่อง มักจะมีแนวของสีที่ สอดคล้องกับเรื่องเป็นสีใดสีหนึ่งเสมอ



เช่น เรื่องที่สนุกสนาน เกี่ยวกับความรัก แจ่มใส
โทนสีจะมีความสว่าง สดใส มีความอึมครึมของสี
สูง







Insidious, 2010

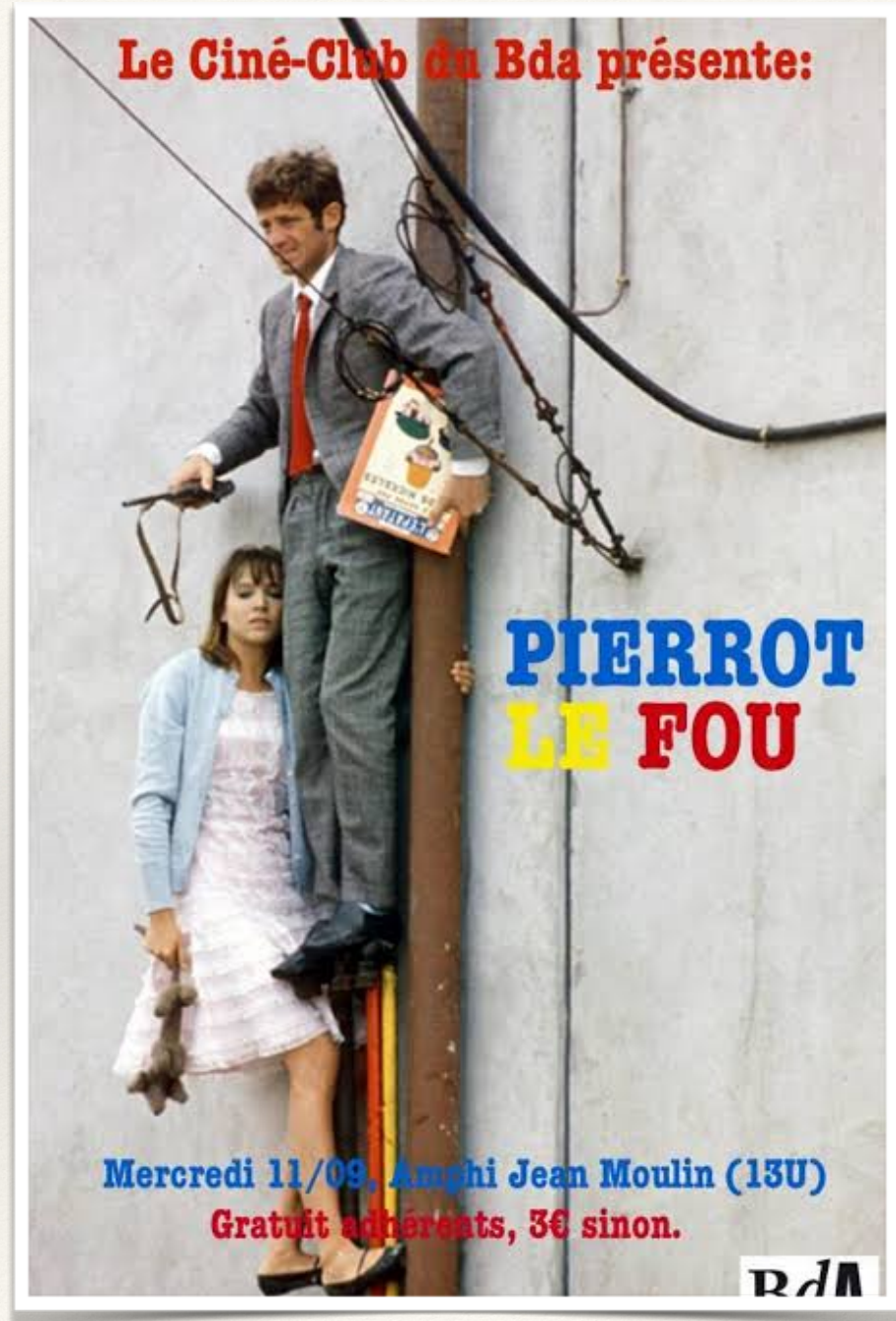
ขณะที่เรื่องลึกลับน่ากลัว จะมีสีซีด
จาง มีส่วนผสมของ shade ค่อนข้าง
เข้มมาก

แต่ใน Midsommar ใช้โทนความสดใสในเรื่องราวลึกลับสยองขวัญ



Lorem Ipsum Dolor

ปัจจัยในการเลือกสี (มิติ ของสีในภาพยนตร์)



(1) เวลา แสดงถึงบรรยากาศที่ปรากฏลงบนภาพ เช่น เวลาเช้า กลางวัน
ค่ำ กลางคืน



- ♦ (2) อารมณ์ แสดงถึงพลังที่ซ่อนอยู่ภายในใจ เช่น ความรัก ความพยายาม ความท้อแท้
- ♦ (3) สถานที่
เช่น ภายนอก ภายใน นรก สวรรค์ ที่กลางแจ้ง หรือที่แคบ ย่อมให้สีที่แตกต่างกัน
- ♦ (4) วัฒนธรรม
มนุษย์ที่มีวัฒนธรรม ความเชื่อ และสิ่งแวดล้อมที่แตกต่างกัน ย่อมตีความหมายของสี ที่แตกต่างกันไปด้วย



Berlinale
65th Internationale
Filmfestspiele
Berlin
Panorama



(4) วัฒนธรรม

มนุษย์ที่มีวัฒนธรรม ความเชื่อ และสิ่ง
แวดล้อมที่แตกต่างกัน ย่อมตีความหมายของ
สี ที่แตกต่างกันไปด้วย





The Dajearing Limited, 2007

(5) บุคลิก ลักษณะตัวละคร
เป็นคนมองโลกในแง่ดี แกร่งร้าย
อ่อนไหว ตื้อดิ่ง เสียดลี ประชด
ประชัน ทั่นสม้ย



Punch Drunk Love, 2002

(6) ความหมายเชิงลึกและแง่มุม
ทางจิตวิทยา

สีกับความหมายเชิงลึก และแง่มุมทางจิตวิทยา

- ❖ สีทำงานระดับจิตใต้สำนึกของผู้ชม โดยเฉพาะการชักจูงอารมณ์ และสร้างบรรยากาศ (จิตวิทยา) มากกว่าจะใช้บอกความคิด หรือแทนสื่อสัญลักษณ์ (ความหมาย)
- ❖ อย่างไรก็ตาม ในการค้นหาความหมายของสี ผู้ชมต้องนำไป พิจารณาประกอบกับบริบทอื่นๆ ณ เหตุการณ์หรือสถานการณ์ นั้นๆ เพราะอาจผิดพลาดคลาดเคลื่อน

- ❖ ผู้สร้างมัก ใช้ประโยชน์จากความหมายของสีในแต่ละวรรณะ เพื่อสะท้อนแง่มุมบางประการที่สอดคล้องกับเนื้อหา เช่น The Last Emperor จะใช้สีวรรณะร้อนได้แก่ เหลือง ส้ม แดง สะท้อนช่วงเวลาอันรุ่งโรจน์ ยิ่งใหญ่ขององค์จักรพรรดิปูยี แต่กลับใช้วรรณะเย็นเมื่อชีวิตของพระองค์ผันผวนเป็นสามัญ สิ้นไร้ซึ่งพระราชอำนาจ

- ❖ ความอึดอัดหรือความเข้มข้นของสี ยิ่งมีมากยิ่งจัดจ้านและเรียกร้องความสนใจผู้ชมอย่างได้ผล อาจให้ความหมายหรือแสดงถึงภาวะอารมณ์ที่คุกรุ่นรุนแรง หรือบอกถึงความสุข ความอินเอบ ความสดใสเบิกบาน และสีสันแห่งชีวิต
- ❖ ส่วนสีที่ไม่อึดอัด คือสีที่ถูกทำให้ซีดจาง ไม่เรียกร้องความสนใจจากผู้ชม มักใช้แสดงถึงความหม่นหมองของชีวิต ความอ่อนแอ ความสิ้นหวัง อดีตที่ผ่านไปเนิ่นนาน

❖ สีแดง: สีแดงสดนั้นมักจะกระตุ้นความรู้สึกของคนดู ทำให้คนดู
รู้สึกก้าวร้าว กระวนกระวาย สีแดงเป็นสีที่มีพลัง แต่ในขณะที่
เดียวกันก็ไม่ได้มาพร้อมกับเรื่อง ของศีลธรรม ซึ่งก็ขึ้นอยู่กับ
ความต้องการของเรื่อง สีแดงสามารถที่จะให้อำนาจ กับทั้งคนดี
หรือคนเลว

❖

- ❖ ีเหลือง: สีเหลืองเป็นสีที่ค่อนข้างจะให้ความรู้สึกที่แตกต่างในตัวเอง เป็นสีที่เรามักจะ รู้สึกว่าเป็นสีของการเตือนภัย ซึ่งส่วนหนึ่งที่เรารู้สึกเช่นนั้นเพราะมันเป็นสีที่ ฟุ้งตรงเข้าหาคนดู ในขณะเดียวกันมันก็เป็นสีที่ทำให้เรานึกถึงพระอาทิตย์ เพราะสีนี้ทำให้เรารู้สึกถึงชีวิตที่มีพลังกำลัง มี energy



- ❖ สิ้นน้ำเงินสามารถที่จะเป็นสีแห่งความสงบและเป็นสีแห่งความเศร้า สำหรับใน สภาพแวดล้อมทั่วไปนั้น การอยู่ในสีแวดล้อมสีฟ้า นั้น คนจะ passive หรือ
- ❖ เฉื่อยชา มันเป็นสีที่ทำให้คิด แต่อาจไม่นำไปสู่การกระทำใดๆ หรือให้ความรู้สึกถึงความเศร้า โศก

- ❖ • สีส้มเป็นสีที่สร้างอิทธิพลได้ในทิศทางที่แตกต่างกันจากการศึกษานั้นสีส้มจะเป็นสีที่ทำให้รู้สึกมีความหวังและดรามามากน้อยที่สุด แต่ในทางด้านของแสงนั้น แสงสีส้มตอนพระอาทิตย์ขึ้นหรือตก สามารถให้ ความรู้สึกอบอุ่นและสร้างความรู้สึกที่ลึกซึ้งบางอย่างขึ้นมาได้

❖ สีเขียว: สีเขียวเป็นสีที่อาจจะแสดงออกได้สองทาง ในขณะที่เป็นสี ของความเขียวของต้นไม้ใบไม้ แต่ก็อาจจะเป็นสีของของ เสีย เชื้อรา เนื้อเน่าบูด สีเขียวที่หมายถึงอาหารก็หมายถึง ชีวิตด้วย

❖

❖

- ❖ สีม่วง: ในอดีตสีม่วงจะถูกเชื่อมโยงถึงเรื่องของความหลงใหล ในเรื่องทางโลก แต่ในปัจจุบันจากการวิจัย พบว่าสีม่วงนั้นแต่ เกี่ยวข้องกับเรื่องที่เกี่ยวข้องกับเวทย์มนต์ หรือความลึกลับมากกว่า นอกจากนั้นมันยังส่งสัญญาณบางอย่างถึงความเปลี่ยนแปลง ในภาพยนตร์ถ้า ให้ตัวละครใส่สีม่วง มักจะเป็นสัญญาณล่วงหน้าถึงการเปลี่ยนแปลงบางอย่าง

❖ สีชมพู • สีชมพูมักเป็นตัวแทนแห่งความรัก ความอ่อนโยน ความเอื้ออาทรณ์ เป็น ตัวแทนของอิสรีเพศ เพราะเชื่อม โยงกับ ความหวาน ความฉ่ำชื่น ความสดใส ร่าเริง และเสน่ห์ แต่หลังจากมีการค้นพบทางวิทยาศาสตร์ว่าสีชมพู ความจริง แล้ว ไม่มี อยู่จริง ไม่ปรากฏบนสเป็คตรัมสีในธรรมชาติ แต่เป็นการสัง การใน สมองของมนุษย์ สีชมพูจึงอาจใช้เป็นตัวแทนของ ปริศนา ความลึกลับ จินตนาการ นัยยะซ่อนเร้น ความไม่น่าไว้ วางใจ ฯลฯ

